



## **POSICIONADOR MECÂNICO VEÍCULOS 567KG**

**REF.: 8020**



## Manual do utilizador e instruções

### Informações gerais

Nome:	
Morada:	

Modelo:	
---------	--

**DECLARAÇÃO  
DE CONFORMIDADE**

Nós:

KROFTOOLS  
Parque Industrial da Pousa  
Rua da Devesa, n.º 8  
4755-307 Martim,  
Barcelos

Declaramos sob nossa exclusiva responsabilidade que o produto:

Número da peça: 8020

Descrição: POSICIONADOR MECÂNICO VEÍCULOS 567KG

Número de série:-

A que se refere esta declaração está em conformidade com a(s) seguinte(s) diretiva(s):

Diretiva do Conselho 2006/42/EC referida como Diretiva de Máquinas:

EN 1494:2000/A1 :2008

Data de emissão: 29/05/2025

José Bárbara  
CEO

## Características

**Carga nominal:** 567kg

**Largura útil:** 320~720mm

**Dimensão do rolo:** Ø71.8X231.5mm

**Dimensão da roda:** Ø100x34mm

## Informações de aviso



Este é o símbolo de alerta de segurança. É utilizado para o alertar para potenciais perigos de ferimentos pessoais. Obedeça a todas as mensagens de segurança que se seguem a este símbolo para evitar possíveis ferimentos ou morte

**AVISO:** Indica uma situação perigosa que, se não for evitada, pode resultar em morte ou ferimentos graves.



**IMPORTANTE: LEIA ESTAS INSTRUÇÕES ANTES DE UTILIZAR**

Antes de utilizar este aparelho, leia este manual na íntegra e compreenda os seus procedimentos de funcionamento, avisos de segurança e requisitos de manutenção.

## A origem das situações de perigo

### AVISO

A utilização de posicionadores mecânicos de veículos está sujeita a certos riscos que não podem ser evitados por meios mecânicos, mas apenas pelo exercício da compreensão, cuidado e bom senso. É essencial que o pessoal envolvido na utilização e operação do dispositivo seja cuidadoso, competente, treinado e qualificado para a operação segura do dispositivo e para a sua utilização correta na manutenção de veículos a motor e dos seus componentes. Exemplos de perigos são a queda, a inclinação ou o deslizamento de cargas causados principalmente por fixação incorreta de cargas, sobrecarga, cargas descentradas, utilização em superfícies que não sejam duras e planas e utilização do equipamento para um fim para o qual não foi concebido.

## MÉTODOS PARA EVITAR SITUAÇÕES PERIGOSAS PARA O POSICIONADOR MECÂNICO VEÍCULOS

### AVISO

Leia, estude, compreenda e siga todas as instruções antes de utilizar este dispositivo.

A utilização deste produto está limitada apenas ao transporte.

Os posicionadores mecânicos de veículos devem ser utilizados em pares e para apoiar veículos.

Não utilizar para apoiar veículos sem rodas. Inspeccionar o posicionador antes de cada utilização.

Não utilizar se estiver danificado, alterado, modificado, em mau estado, com fugas de fluido hidráulico ou instável devido a peças ou ferragens soltas ou em falta.

Efectue as correções antes de utilizar.

Não exceda a capacidade nominal.

Utilize apenas em superfícies de betão duras, niveladas, secas, sem juntas de dilatação e sem quaisquer obstruções.

Não utilize pneus com uma largura superior a 9".

O posicionador foi concebido para deslocar o veículo manualmente.

Ativar os dispositivos de bloqueio das rodas depois de deslocar um veículo.

Não utilize (ou modifique) este produto para qualquer outro fim que não seja aquele para o qual foi

concebido sem consultar o representante autorizado do fabricante.

Nunca trabalhe em cima, à volta ou debaixo de um veículo suportado por posicionadores de transporte.

A não consideração destes avisos pode resultar em ferimentos pessoais graves ou fatais e/ou danos materiais.

## Configuração

### **CONSULTAR O DESENHO DA VISTA EXPANDIDA NO PRESENTE MANUAL PARA IDENTIFICAR AS PEÇAS.**

O posicionador encontra-se parcialmente montado, ao abrir a caixa, montar 4 peças de roda (5) com a porca (4). A montagem está então concluída!

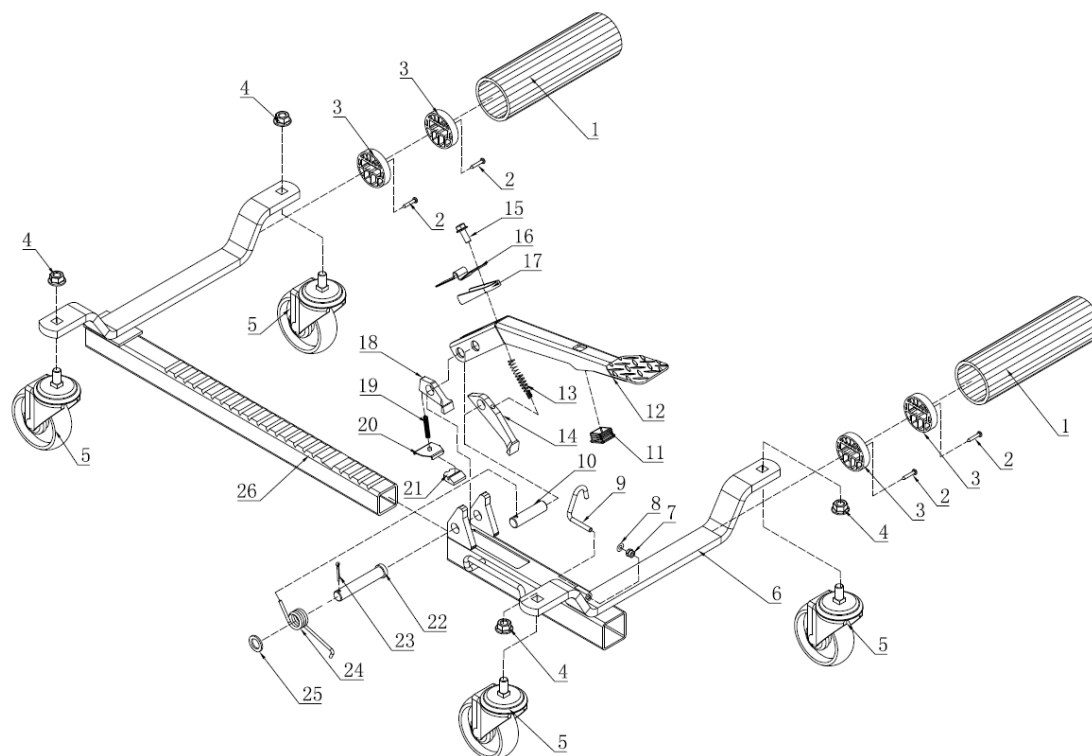
## Instruções de utilização



Este é o símbolo de alerta de segurança utilizado na secção INSTRUÇÕES DE UTILIZAÇÃO deste manual para o alertar para potenciais riscos de ferimentos pessoais. Cumpra todas as instruções para evitar possíveis ferimentos e/ou danos materiais.

1. Certifique-se de que o veículo se encontra numa superfície dura, plana e seca e de que a transmissão está em PARK ou engrenada, no caso de uma transmissão manual, antes de utilizar os dispositivos de transporte.
2. Liberte o conjunto do pedal n.º 12 da manga guia soldada n.º 29, empurrando para baixo a extremidade do pedal do conjunto com uma mão e rodando o trinco n.º 9 para fora do orifício retangular na parte superior do conjunto do pedal n.º 12 com a outra mão.
3. Afaste os conjuntos de pernas da base o suficiente para que fiquem sobre o pneu.
4. Empurre o carrinho na direção do pneu, de modo a que os rolos dos conjuntos das pernas da base fiquem sobre o pneu e o centro do pneu fique alinhado com o centro de cada rolo.
5. Rode o trinco n.º 17 na direção oposta, de modo a que a garra frontal n.º 14 encaixe nos dentes da cremalheira soldada n.º 26.
6. Active o conjunto do pedal n.º 12 de modo a que os rolos dos conjuntos das pernas da base entrem em contacto com a circunferência do pneu. Mais uma vez, certifique-se de que o pneu está corretamente alinhado com o carrinho. Continue a ativar o conjunto do pedal até que o pneu seja levantado a cerca de 1' do chão.
7. Repetir os passos 1 a 6 para os restantes três pneus. Verifique se a folga de 1' será suficiente para manobrar o veículo sobre o chão sem quaisquer obstruções. Pode ser necessário aumentar a distância ao solo de 1'.
8. Quando o veículo estiver apoiado nos carros, desloque o veículo lenta e cuidadosamente para o seu destino e engate as rodas de bloqueio nos quatro carros.
9. Para retirar o veículo do carrinho, é necessário desativar os bloqueios das rodas de rodízio.
10. Rode o trinco n.º 17 para a frente em direção ao pedal e, em seguida, continue a acionar o pedal até que os rolos dos conjuntos das pernas da base ultrapassem a circunferência do pneu.
11. Retire o carrinho de mão de debaixo do veículo.

## Vista expandida e lista de peças



Parte	Descrição	Qtd.	Parte	Descrição	Qtd.
1	Rolo	2	14	Mandíbula frontal	1
2	Parafuso	4	15	Parafuso	1
3	Bloqueio	4	16	Placa de mola	1
4	Porca	4	17	Trinco	1
5	Roda	4	18	Mandíbula traseira	1
6	Manga de guia soldada	1	19	Mola	1
7	Porca	1	20	Placa	1
8	O-Ring	1	21	Bloqueio limitado	1
9	Pino	1	22	Pino	1
10	Pino de localização	1	23	Cavilha de fixação	1
11	Tampa de borracha	1	24	Mola	1
12	Pedal	1	25	Anilha	1
13	Mola	1	26	Cremalheira soldada	1