

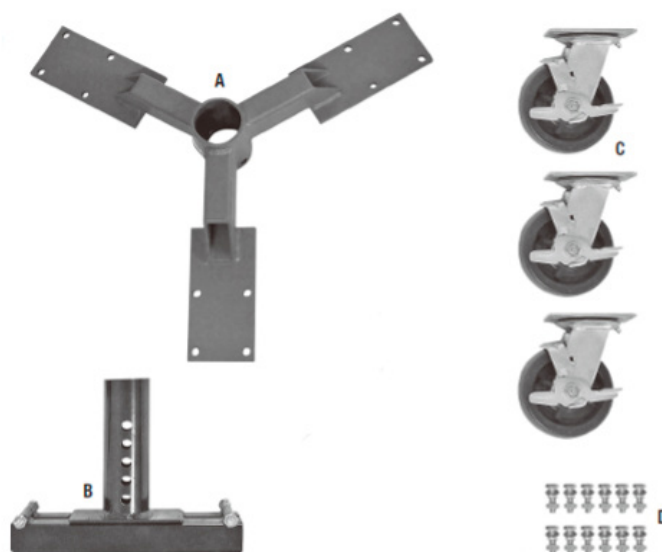
POSICIONADOR VEÍCULOS 1633KG - PAR REF.: 8022



O macaco de posição do veículo permite-lhe fazer rolar o seu projeto de carro pela garagem sem as rodas ou a suspensão instaladas. O design resistente é adequado para rolar e armazenar automóveis. Os blocos de aperto ajustáveis em altura e largura são compatíveis com a maioria dos veículos. O macaco possui almofadas de borracha para evitar danos no chassi do veículo. Mantenha o seu projeto móvel com este macaco de posição para veículos!

CONTEÚDO

- (1) Bases de bonecas de soldadura por pressão com pino de fixação encadeado [A]
- (1) Postes de soldadura por pressão com ferragens, tiras de borracha instaladas [B]
- (3) Rodas giratórias de bloqueio de Ø5" [C]
- (12) Parafusos M8x30 com anilha, anilha de bloqueio, porca [D]



CARACTERÍSTICAS:

Capacidade de peso: 1633Kg

Altura da base do bloco de pinças a partir do chão: 210-308mm

Largura e altura do bloco de pressão: 0-25mm, 40mm

Acolchoamento do bloco: Borracha

INFORMAÇÕES DE SEGURANÇA

As explicações seguintes são apresentadas neste manual, na etiqueta e em todas as outras informações fornecidas com este produto:

⚠ DANGER

PERIGO indica uma situação perigosa que, se não for evitada, resultará em morte ou ferimentos graves.

⚠ WARNING

AVISO indica uma situação perigosa que, se não for evitada, pode provocar a morte ou ferimentos graves.

⚠ CAUTION

CUIDADO indica uma situação perigosa que, se não for evitada, pode resultar em ferimentos ligeiros ou moderados.

A NOTIFICAÇÃO é utilizada para abordar práticas não relacionadas com danos pessoais.



LER AS INSTRUÇÕES!

- Ler atentamente e compreender as instruções de utilização do produto antes de o utilizar.
- Guarde estas instruções do produto para referência futura.

⚠ NOTICE

PERIGO DE FERIMENTOS/ESMAGAMENTO!

- A descida ou elevação descuidada de um veículo no macaco de posição do veículo pode resultar em tombamento e queda repentina do veículo, causando ferimentos pessoais e danos materiais. Trabalhe devagar e com cuidado, assegurando que o macaco e o veículo estão estáveis durante todo o processo. Manter as mãos e os pés afastados da parte inferior do veículo durante o processo.
- Utilizar APENAS num piso completamente plano, limpo e nivelado. De preferência em betão. A utilização numa superfície inclinada ou inclinada pode fazer com que o macaco se mova rápida e incontrolavelmente, resultando em ferimentos pessoais graves, morte e danos no veículo ou na propriedade. Active todos os bloqueios das rodas depois de deslocar o veículo.
- Nunca trabalhe debaixo de um veículo suportado por carrinhos de movimentação de veículos.
- NÃO tente utilizar em pedra britada, cascalho, areia, terra, relva, asfalto quente ou qualquer outra superfície instável. Não atravesse transições desniveladas ou largas no chão.
- A sobrecarga do macaco de posição do veículo pode provocar uma falha súbita dos componentes, resultando em ferimentos graves ou morte. Não exceder a capacidade de carga de 1800 lbs. (1800 lbs. [816 kg] por unidade (1800 lbs. [816 kg] por canto individual do veículo).
- Nunca tente arrancar ou operar um veículo colocado no macaco.
- NÃO utilizar para apoiar pessoas ou animais.
- NÃO se sente, fique de pé ou monte no macaco de posição do veículo
- NÃO tentar levantar ou baixar o macaco enquanto este estiver a suportar uma carga.
- NÃO tentar transportá-lo com uma carga presa através de qualquer método de transporte.
- NÃO utilizar com dispositivos de elevação que estejam a funcionar mal ou danificados.
- NÃO remover ou cobrir nenhuma das etiquetas ou avisos fornecidos pela fábrica! Estas incluem informações de segurança específicas que devem ser comunicadas aos futuros utilizadores.

⚠ CAUTION

PERIGO DE FERIMENTOS!

Tenha cuidado ao montar, levantar ou deslocar para evitar possíveis ferimentos ou danos materiais.

- As Dollies Eastwood Pinch Weld têm componentes ajustáveis que podem esmagar e prender. Mantenha os dedos e as mãos afastados dos pontos de aperto durante a montagem e a operação.

⚠ CAUTION

- Destina-se apenas a ser utilizado em costuras de soldadura de aperto de automóveis de passageiros.
- Não efetuar modificações a este produto.

⚠ NOTICE

- Apertar os blocos de aperto antes de deslocar o veículo. Não utilizar se a soldadura de aperto estiver comprometida ou achatada. A utilização incorrecta pode resultar no deslizamento do veículo para fora dos Dollies.

- Utilizar apenas em pares para suportar a metade dianteira ou traseira do veículo. Nunca utilizar para apoiar um canto ou o lado esquerdo/direito do veículo.
 - Para evitar danos no chassi, consulte o manual do proprietário para determinar se as soldaduras de aperto são um local de elevação adequado no seu veículo.
- Verifique se nenhuma cablagem, mangueiras de combustível ou de refrigeração, linhas de vácuo ou de travões serão esmagadas ao baixar o veículo nos blocos de aperto.
- Inspecionar antes de cada utilização. Lubrificar os rolamentos giratórios e de rodízio conforme necessário para facilitar o movimento.

Montagem



PERIGO DE FERIMENTOS!

Tenha cuidado ao montar, levantar ou deslocar para evitar possíveis ferimentos ou danos materiais.

- Os carrinhos Eastwood Pinch Weld têm componentes ajustáveis que podem ser esmagados e entalados. Mantenha os dedos e as mãos afastados dos pontos de aperto durante a montagem e a utilização.
- Fixe totalmente os rodízios giratórios de bloqueio “5” [C] às bases do carrinho de soldadura por pressão com o pino de fixação de bloqueio de arame acorrentado [A] utilizando os parafusos M8x30 incluídos com anilha, anilha de bloqueio, porca [D] (FIG 1).
- Baixe os postes de soldadura por pressão com as ferragens e as tiras de borracha instaladas nas bases. Bloqueie no lugar inserindo o pino de fixação através dos orifícios da base e da coluna. Fixe o pino de fixação com o grampo integral (FIG 1).

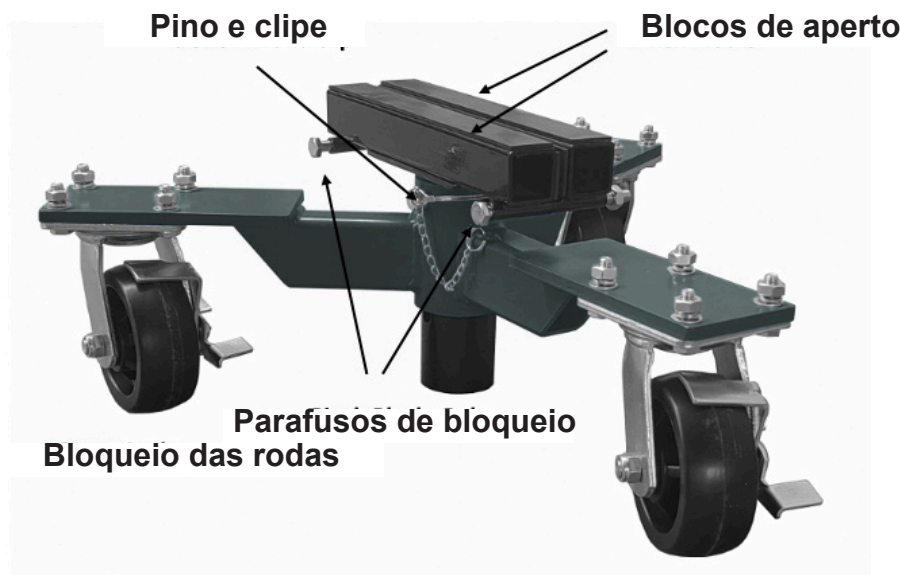


fig.1

CONFIGURAÇÃO

- Coloque os carrinhos a uma altura adequada para o seu veículo, removendo o pino de fixação acorrentado, ajustando a altura da coluna.
- Verifique se os parafusos dos blocos de aperto (FIG. 1) estão desapertados e se os blocos estão suficientemente largos para as soldaduras de aperto do veículo.

FUNCIONAMENTO



PERIGO DE FERIMENTOS / ESMAGAMENTO!

- A descida ou elevação descuidada de um veículo nos carrinhos de soldadura por pressão pode resultar em tombamento e queda repentina do veículo, causando ferimentos pessoais e danos materiais. Trabalhe devagar e com cuidado, assegurando que o macaco e o veículo estão estáveis durante todo o processo. Mantenha as mãos e os pés afastados da parte inferior do veículo durante o processo.
- Utilizar APENAS num terreno completamente plano, limpo e nivelado. De preferência em betão. A utilização numa superfície inclinada ou inclinada pode fazer com que o empilhador se mova rápida e incontrolavelmente, resultando em ferimentos graves ou morte, bem como em danos no veículo ou na propriedade. Ativar todos os bloqueios das rodas depois de deslocar o veículo.
- A sobrecarga das plataformas pode levar a uma falha súbita dos componentes e causar ferimentos graves ou morte. Não exceda a carga nominal de 1800 lbs. [816 kg] por unidade (1800 lbs. [816 kg] por canto de veículo individual).

▲ NOTICE

- Destina-se apenas a ser utilizado em costuras de soldadura de aperto de automóveis de passageiros. Não modificar.
 - Apertar os blocos de aperto antes de deslocar o veículo. Não utilizar se a soldadura de aperto estiver comprometida ou achatada. Uma utilização incorrecta pode fazer com que o veículo deslize dos carrinhos.
 - Utilizar apenas em pares para suportar a metade dianteira ou traseira do veículo. Nunca utilizar para apoiar um canto ou o lado esquerdo/direito do veículo.
 - Para evitar danos no chassis, consulte o manual do proprietário para determinar se as soldaduras de aperto são um local de elevação adequado no seu veículo. Verifique se nenhuma cablagem, mangueiras de combustível ou de líquido de refrigeração, linhas de vácuo ou de travões serão esmagadas ao baixar o veículo nos blocos de aperto.
 - Inspeccionar antes de cada utilização. Lubrificar os rolamentos giratórios e de rodízio conforme necessário para facilitar o movimento.
 - Configure os carrinhos para o seu veículo como descrito na secção CONFIGURAÇÃO.
 - Levante uma extremidade do veículo e posicione cuidadosamente os Dollies por baixo das soldaduras de aperto do veículo. Certifique-se de que os rodízios estão desbloqueados para reduzir a probabilidade de tombarem.
 - Baixar lentamente o veículo sobre os carros. Se as soldaduras de aperto estiverem completamente assentes nos blocos e todos os rodízios estiverem a tocar no chão (FIG 2), pode apertar os parafusos do bloco de aperto (FIG 1) para os fixar nas soldaduras de aperto.
- NOTA: Se utilizar quatro cintas de soldadura de aperto para apoiar totalmente o veículo, aperte todos os blocos de aperto depois de ambas as extremidades do veículo estarem apoiadas nas cintas.
- O dispositivo de elevação pode agora ser retirado. Repetir a operação na extremidade oposta do veículo se o veículo estiver a ser totalmente suportado com quatro cintas de soldadura por pressão.
 - Quando terminar de mover o veículo, bloqueie todos os rodízios no lugar, premindo as alavancas para a posição ON .

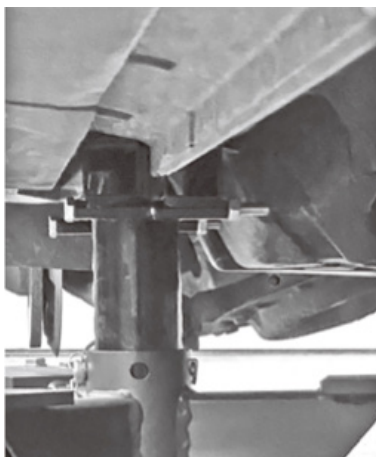
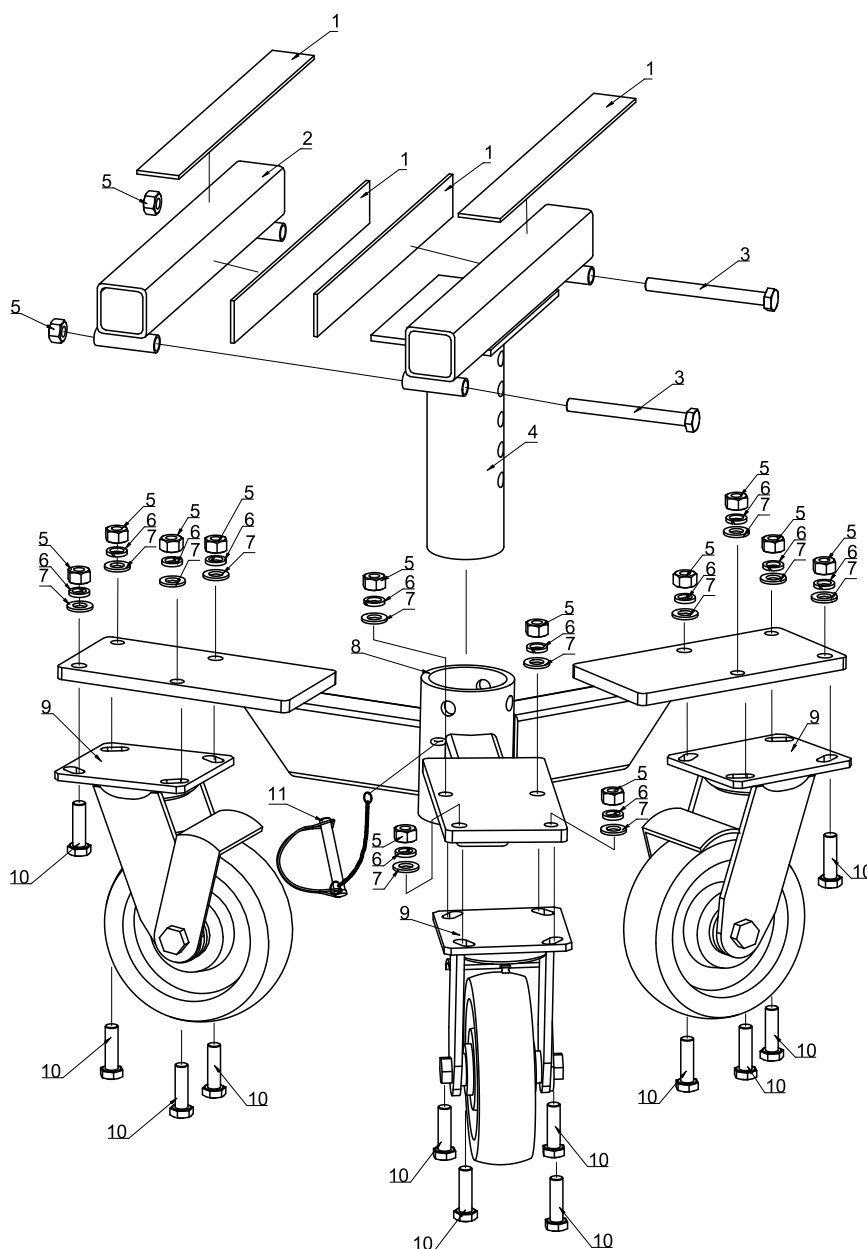


fig.2

MANUTENÇÃO

• Antes de cada utilização, verifique o aperto de todas as ferragens e a existência de danos em todos os componentes. Lubrificar os rodízios e os rolamentos giratórios, conforme necessário, através dos acessórios de lubrificação.

Esquema



Parte #	Descrição	Qtd
1	Placa de borracha	4
2	Bloco deslizante	1
3	Parafuso	2
4	Colunas verticais	1
5	Porca	14
6	Anilha de bloqueio	12
7	Anilha	12
8	Base	1
9	Roda	3
10	Parafuso	12
11	Bloqueio em forma de D	1